



國立中正大學

校務研究辦公室網站

校務資訊圖使用導覽



請點下方網址進入校務研究辦公室網站

<https://oir.ccu.edu.tw/>

目前已於 2 處建置視覺化資訊圖



國立中正大學 校務研究辦公室
Office of Institutional Research, CCU

繁體中文 ▾



單位簡介



最新消息



校務資訊平台



校務公開資訊



校務研究議題



網站連結



相關法規



活動花絮



校務公開資訊 - 供所有使用者瀏覽使用

(資料均來自「[大專校院校務資訊公開平臺](#)」)

- 教職類
- 學生類
- 校務類

↑
分類

校務公開資訊

主題	時間
校26.學校課程、採購及校務資訊公開網址	[2022/02/07]
教1-1.專任教師數	[2022/02/07]
學1-1.學生數	[2022/02/07]
學2-1.畢業生數	[2022/02/07]
學3-2.外國學生數	[2022/02/07]
學3-3.僑生數	[2022/02/07]
學3-3.港澳生數	[2022/02/07]
學6.校際選課人次	[2022/02/07]
學7.輔系人次	[2022/02/07]

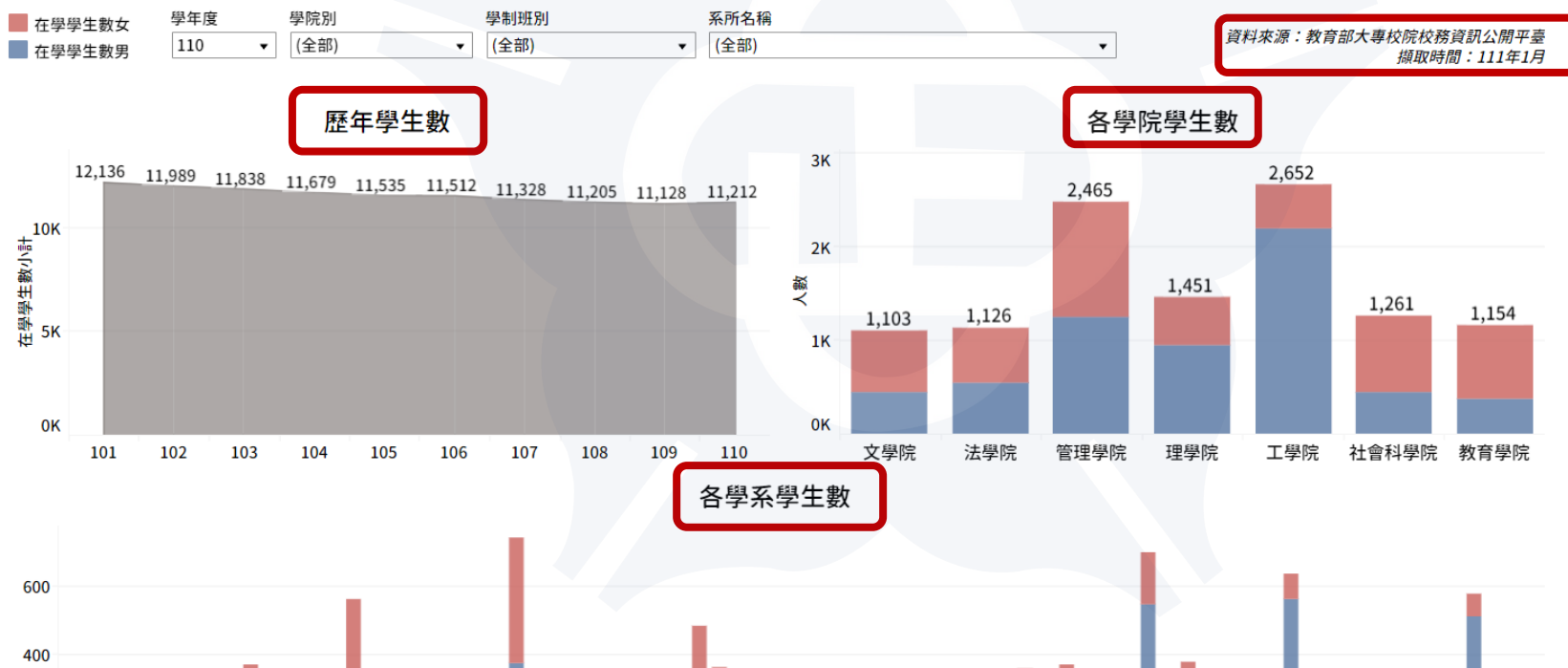
← 可供瀏覽之項目
列表

使用視覺化資訊圖 - 以學1-1.為例

2022/02/07

學1-1.學生數

- 1.數據呈現大致上包含：**歷年** / **各學院** / **各學系**三大區塊
- 2.會有資料來源和擷取時間(更新的時間)



使用視覺化資訊圖 - 以學1-1.為例

2022/02/07

學1-1.學生數

- 1.最上方會有**選單**供篩選
- 2.亦可於空白處輸入欲查詢之項目

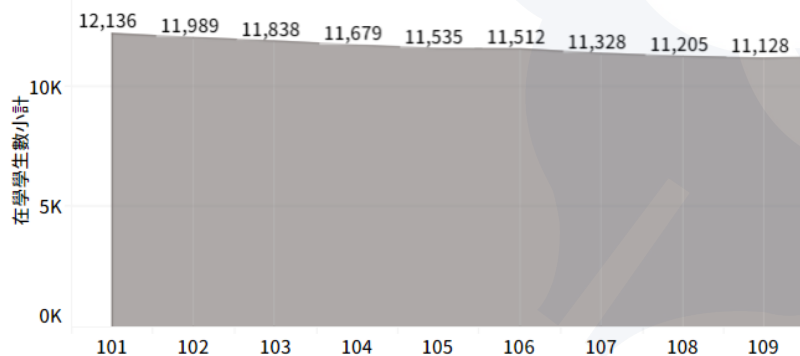
在學學生數女
在學學生數男

學年度 學院別 學制班別 系所名稱

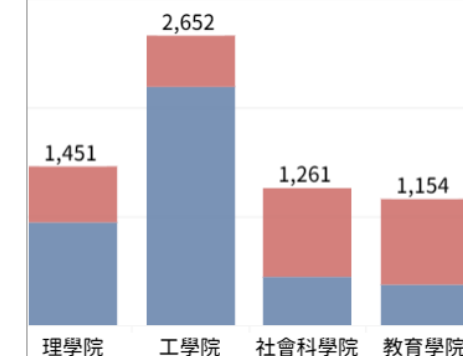
110 (全部) (全部) (全部)

資料來源：教育部大專校院校務資訊公開平臺
擷取時間：111年1月

歷年學生數



院學生數



- (全部)
- 中國文學系
- 化學工程學系
- 化學暨生物化學系
- 心理學系
- 心理學系臨床心理學碩士班
- 台灣文學與創意應用研究所
- 台灣文學與創意應用研究所台灣文化碩士在職專班
- 外國語文學系
- 外國語文學系英語教學碩士班
- 犯罪防治學系
- 生物醫學科學系
- 生物醫學科學系分子生物博士班
- 生物醫學科學系分子生物碩士班
- 生物醫學科學系生物醫學碩士班
- 企業管理學系
- 企業管理學系行銷管理碩士班
- 地球與環境科學系

校務資訊平台 - 供同仁瀏覽使用

(資料均來自「校庫表冊」)



登入方可使用(同單一入口)



校務資訊平台 - 登入狀態顯示於右上方



國立中正大學 校務研究辦公室
Office of Institutional Research, CCU

繁體中文 ▾

1102**** 登出



單位簡介



最新消息



校務資訊平台



校務公開資訊



校務研究議題



網站連結



相關法規



活動花絮



🏠 > 校務資訊平台

【校務資訊圖】標竿學習

校務資訊平台

校務資訊平台 - 共有兩大分類

標竿學習

供同仁瀏覽使用，且含「他校」數據，呈現本校於大專校院中的相對位置

日常管考

供「校庫填報」之相關單位同仁瀏覽使用，不含他校數據

標竿學習

- 學生類
- 教職類
- 校務類
- 研究類
- 財務類

日常管考

校務資訊平台

主題

- 研1.承接各單位資助計畫經費
- 研2.承接產學合作計畫經費情形
- 研3.申請專利、新品種及授權件數
- 研4.各種智慧財產權衍生收入運用情形
- 研5.專任教師獲資助學術研究計畫經費

標竿學習

日常管考

- 學生類
- 教師類
- 職員類
- 研究類
- 校務類
- 財務類

校務資訊平台

主題

- 校1.校舍建築物面積統計表
- 校2.校地校舍面積明細表
- 校3.學校自有學生宿舍表
- 校4.學校租用學生宿舍表
- 校5.學校學生住宿狀況表

標竿學習 - 以學3-2.為例 (一般圖表)

外國學生數綜覽

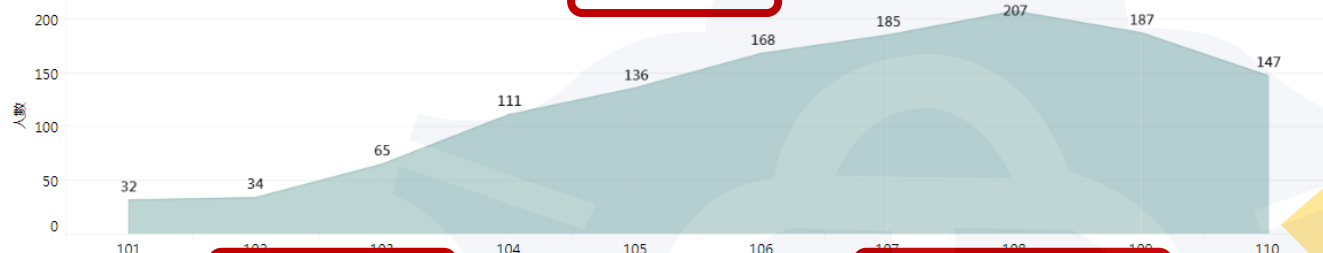
學制班別(日間)

(全部)

資料來源：教育部大專校院校務資訊公開平臺

擷取日期：111年1月

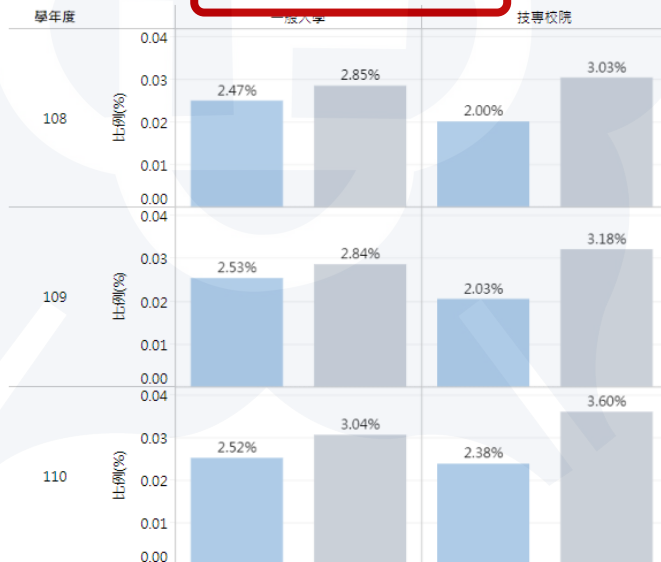
本校歷年外國學生數



外國學生佔比 - 標竿學校

學校名稱(合併)	108	109	110
國立中正大學	1.85%	1.68%	1.31%
國立中山大學	3.43%	3.37%	3.92%
國立中央大學	4.93%	4.75%	4.21%
國立中興大學	2.69%	2.66%	2.75%
國立成功大學	4.38%	4.80%	4.75%
國立政治大學	3.22%	3.05%	2.91%
國立陽明交通大學	4.26%	3.85%	3.52%
國立清華大學	3.86%	4.40%	5.14%
國立臺灣大學	2.99%	3.22%	3.67%

外國學生於各類型學校中的比例



★整體資訊圖涵蓋：

1.數據：

(1)本校歷年

(2)標竿學校

(3)各類型學校

2.清單供篩選

3.資料來源和擷取時間

標竿學習 - 以學3-2.為例 (一般圖表)



標竿學習 - 以教5.為例 (相對位置)



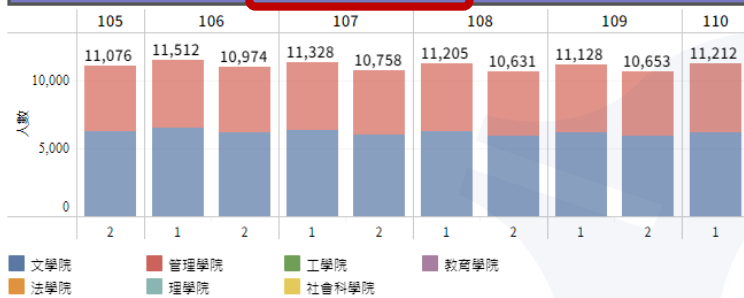
部分數據呈現本校的相對位置以供參考，同時亦可查詢他校資訊。

日常管考 - 以學1-2.為例 (一般圖表)

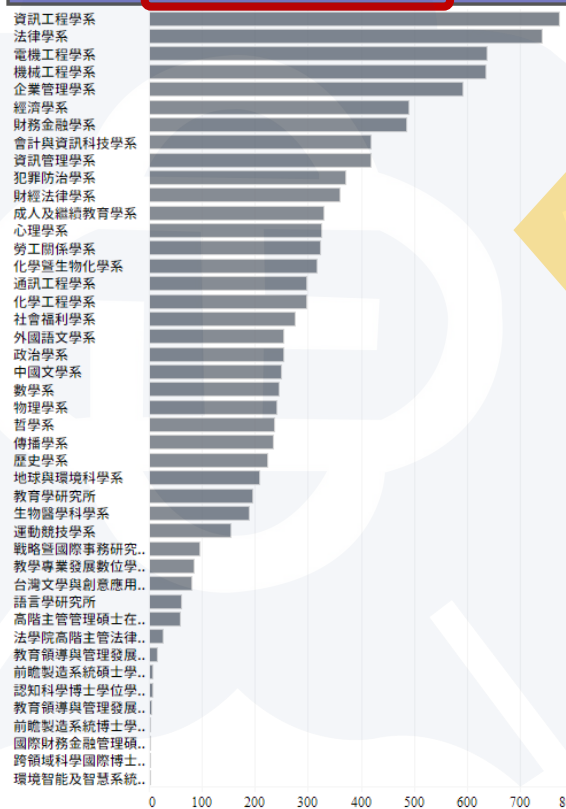
正式學籍在學生人數綜覽

學年度: 110 | 學期: 1 | 學院: (全部) | 學制班別: (全部) | 單位: (全部)

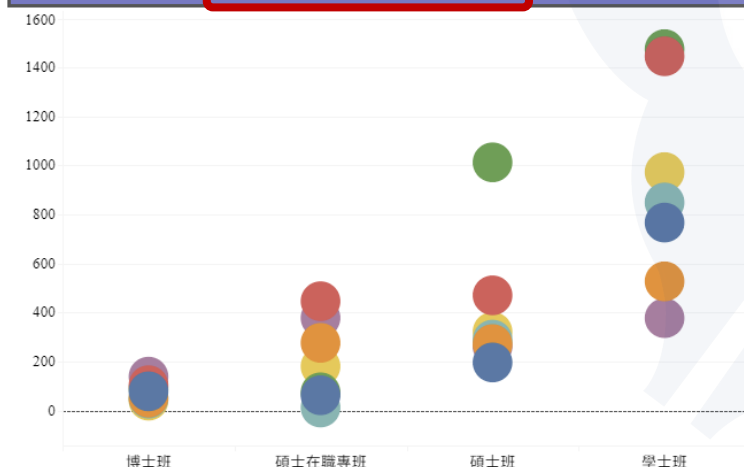
歷年在學生總數變化



各系所學生總數



學院於各學制之在學生總數比較



備註：107年3月增加轉學生學位，故106學年度(含)前將顯示空白。
資料來源：教育部大學校院校務資料庫填表系統 擷取時間：110年12月

★整體資訊圖涵蓋：

1.數據：

(1)歷年情形

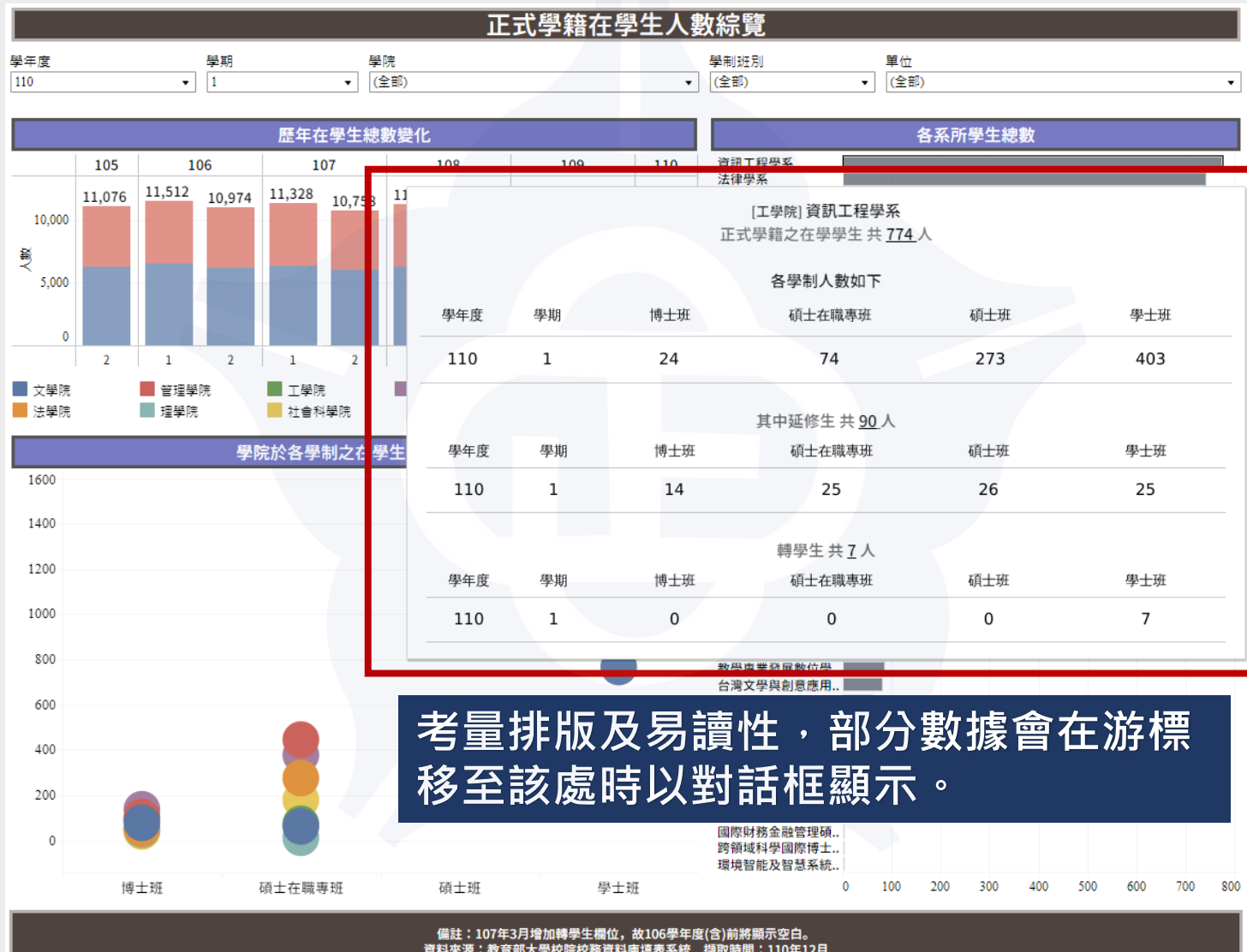
(2)區分出學院、學制、學系

2.清單供篩選

3.資料來源和擷取時間

4.針對表冊更改進行簡要說明

日常管考 - 以學1-2.為例 (一般圖表)



日常管考 - 以研6.為例 (地圖化資訊)

學校參與國際學交流活動情形

學年度: 109 | 學院別: (全部) | 單位: (全部) | 國家/地區別: (全部)

資料來源: 教育部大專校院校務資料庫填表系統 | 擷取時間: 111年1月



進行學術交流之地區分布



- ★整體資訊圖涵蓋：
- 1.數據：
 - (1)總和[左上]
 - (2)區分出學院、學制、學系
- 2.清單供篩選
- 3.資料來源和擷取時間

日常管考 - 以研6.為例 (地圖化資訊)



考量排版及易讀性，部分數據會在游標移至該處時以對話框顯示。

日常管考 - 以研6.為例 (地圖化資訊)

進行學術交流之地區分布



如對於本導覽或網站使用上有任何建議與回饋，歡迎來信

校務研究辦公室信箱：oirccu@ccu.edu.tw

主要承辦人：admdchang@ccu.edu.tw（張語晴小姐 / 校內分機 11502）